

VITALBRACELET BE

アップデートデータ ダウンロードページ

アプリ利用規約

1. 目的

本規約は、株式会社バンダイ（以下「当社」といいます。）が当社の製品「VITAL BRACELET BE」（以下「対象製品」といいます）のユーザー（以下「ユーザー」といいます）に対

データダウンロードにはダウンロードソフトウェア
利用規約に

同意をお願いいたします

ダウンロードソフトウェア利用規約に同意してダウンロードする

現在の配信データ : Ver.2.0.A

事前にご準備が必要なもの

- ・ VITAL BRACELET BE本体
- ・ 充電ケーブル（本体同梱）
- ・ **microSDカード(別売り)**

※容量8MB～32GBのmicroSDカード及び、microSDHCカードに対応しております。

注意

※「VITAL BRACELET BE」の取扱説明書は大切に保管してください。

※microSDカード以外のものを入れたりしないでください。

※microSDカードは更新時のみ使用します。

※更新途中にmicroSDカードを抜かないでください。

※必ず保護者の方が行ってください。

※ダウンロードするデータはST対象外です。

1

本ページ上部の「アップデートデータのダウンロードはこちらをクリックください。」をクリックして、データをダウンロードしてください。

2

デスクトップなど、パソコン上の任意の場所に保存します。
(アップデートデータのファイル名は、「VBBE_20A.vb2」となります。)

※ダウンロードの際は、「開く」を押さないでください。

※「保存」をおすとダウンロードが完了します。

3

別売りのmicroSDカードをパソコンのSDカードスロットに挿入します。

※ご利用のパソコンにmicroSDカードスロットがない場合はSDカード変換アダプター(別売り)などをご利用ください。

※ダウンロードには容量8MB～32GBのmicroSDカード及び、microSDHCカードをご用意ください。当社では下記のmicroSDカードにて動作確認を行っております。

[> 動作確認済みのmicroSDはこちら](#)

4

認識したmicroSDカードを開きます。(自動で認識してたちあがる場合もあります)

ダウンロードした「VBBE_20A.vb2」ファイルをmicroSDカード内に移動します。

この際、更新データはmicroSDカードのフォルダ内に入れないでください。

microSDカードのフォルダ内に入れてありますと正常に更新が行えません。

※ダウンロードした更新データはパソコンでは動作しません。



※パソコンでのデータコピーのイメージ (Windows版)

5

6

microSDカードをパソコンから抜きます。

※microSDカードのお取り扱いにはご注意ください。

VITAL BRACELET BEの現状のバージョンをご確認いただき、「Ver.1.0.A」か「Ver.1.0.B」となっているか確認します。

1

お手持ちのVITAL BRACELET BEのバージョン確認方法

※このときにすでに「Ver.2.0.A」となっている場合は、新たにアップデートをすることはできません。

2

VITAL BRACELET BEの電源がOFFになっていることを確認します。



電源をOFFにすることができます。

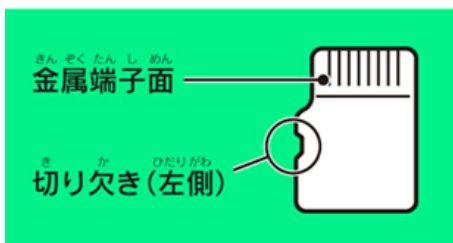
メニュー欄の「電源」より電源をOFFにしてください。

VITAL BRACELET BE本体側面の充電ケーブル差込口に充電ケーブルのマイクロUSB端子側を差し込み、反対側をパソコンのUSB端子に接続して充電状態にしてください。

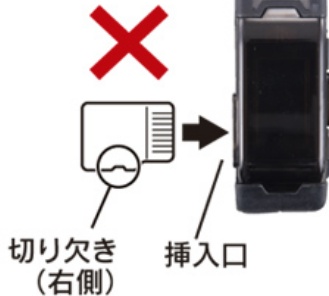
■充電の仕方について



BEMEMORY差込口にmicroSDカード（別売り）を奥まで挿入します。



向きに注意!!



VITAL BRACELET BEの電源をONにします。

■本体電源の入れ方



注意

このときに充電ケーブルが正しく差さっていないと、右のような画面が表示されますので、その際は、再度充電が正しく行われているかをご確認ください。アップデート中に下記のエラーコードが表示された場合は、正しくアップデートが行われなかった可能性があります。お手数ですが、最初から正しい手順でやりなおしてください。
(エラーコード : E00,E01,E02,E03)

※それでもうまくいかない場合は、「アップデートデータのダウンロード方法」からやり直してください。



6

「WAITING」と表示が出ますので、
表示が変わるまでお待ちください。

※画面が切り替わるまで、約1分ほどかかります。



7

更新が正しく行われますと、
右図の画面が表示されます



8

書き込みが完了し、右の画面が表示されたら、
microSDを取り外してください。



9

その後、日時のご設定をお願いいたします。
ご設定後、メイン画面が表示されます。



10

最後にVITAL BRACELET BEのバージョンが、
問題なく「Ver.2.0.A」に更新されているか、ご確認をお願いいたします。

お手持ちのVITAL BRACELET BEの

バージョン確認方法

以上で更新完了となります。

◆Windows10

Google Chrome : 108.0.5359.125

Microsoft Edge : 108.0.1462.54

Firefox : 108.0

◆macOS BigSur バージョン11.6.1

Google Chrome : 108.0.5359.124

Safari : 14.1.2

Firefox : 108.0

容量8MB (メガバイト) ~ 32GB (ギガバイト) のmicroSDカード及び、microSDHCカードに対応しております。
64GB (ギガバイト) 以上の microSDXC メモリーカードには対応しておりません。
当社では下記のmicroSDカードにて動作確認を行っております。

動作確認済microSDカード

メーカー	型番	容量	CLASS 認証速度	付属品
バッファロー	RMSD-032U11HA/N	32GB (ギガバイト)	Class10	SD変換アダプタ×1
MMOMENT	A1V10 32GB	32GB (ギガバイト)	Class10	SD変換アダプタ×1
トランセンドジャパン	TS32GUSD300S-AE	32GB (ギガバイト)	Class10	SD変換アダプタ×1
アイ・オー・データ	EX-MSDU1/32G	32GB (ギガバイト)	Class10	SD変換アダプタ×1
SanDisk	SDSQXAF-032G-EPK	32GB (ギガバイト)	Class10	SD変換アダプタ×1
SanDisk	SDSQQNR-032G-GHEIA	32GB (ギガバイト)	Class10	SD変換アダプタ×1
SanDisk	SDSQUA4-032G-EPK	32GB (ギガバイト)	Class10	SD変換アダプタ×1
キングストン テクノロジー	SDCS2/32GB	32GB (ギガバイト)	Class10	SD変換アダプタ×1
KIOXIA / Toshiba Memory	LMEX1L032GG2	32GB (ギガバイト)	Class10	SD変換アダプタ×1

※本一覧は「動作確認済microSDカード」の一覧となります。

各microSDカードの販売状況などに関しましては店頭でご確認ください。

更新内容

■NFCバトル勝利でアイテムが入手できる仕様の追加

<アイテムの入手方法>

- ・「NFCバトル」にて勝利すると一定の確率でアイテムを入手することができます。



NFCバトルに勝利したあとに、

一定の確率でアイテムが入手できます。

※日付をまたいだあとの初めての勝利時には必ずアイテムがもらえます。

※すでにアイテムを入手済だった場合、上記のあとにどちらを保持するかを選択画面が表示されます。

<アイテムの種類> ※ () 内は効果持続時間



トレーニング

「ダッシュ」で
入手できるBPの量が
3倍(1時間)



トレーニング

「スクワット」で
入手できるPPの量が
3倍(1時間)



トレーニング

「パンチ」で
入手できるAPの量が
3倍(1時間)



トレーニング

「クランチ」で

入手できるHPの量が
3倍(1時間)



4種類すべての

トレーニングで入手できる
BP・PP・AP・HPの量が
3倍(3時間)



100時間タイマーの
時間を5時間追加
※上限は99時間です



100時間タイマーの
時間を10時間追加
※上限は99時間です



バトルで勝利した際に
獲得できるバイタル値が
2倍(3時間)

< アイテムの使用方法 >

・メニュー欄「アイテム」より使用が可能です。



メニュー欄の「アイテム」より
使用アイテムを選ぶことができます。
アイテム使用中は、メイン画面に
アイテム使用中マークが表示されます。



アイテム使用中は、
メニュー欄の「アイテム」内で、
「効果の残り時間」「使用中アイテム」を
確認することができます。

※「アイテム」のメニュー欄は本アップデートより追加になります。

※「BEMEMORY」内のキャラクターのみ使用が可能です。Dim・VBMカード内のキャラクターには使用できません。

※本体内に保管できるアイテム数は1つになります。新規アイテム入手時に、すでに本体内にアイテムを所持していた場合は、どちらを保持するかを選択画面が表示されます。

※1キャラクターに使用できるアイテム数は1つになります。アイテム使用時に、すでにキャラクターにアイテムを使用している場合は、新しい使用アイテムの効果に上書きされます。

※アイテムを使用中に別のアイテムを使用すると、使用中のアイテムが上書きされます。

※幼年期I・II, PHASE 1・2 に使用すると、効果が反映されないアイテムがあります。

■ステータスメニュー内の「進化・変化先確認画面」で、進化・変化に必要な条件がすでに達成している項目の場合、文字色が変わるようになりました。

画面

達成項目は、黄色で表示されます。

■その他、軽微な仕様の改善。不具合の修正。

お手持ちのVITAL BRACELET BEのバージョン確認方法

お手持ちのVITAL BRACELET BEのメニュー画面より、「設定」→「バージョン確認」を押すことで、現在のバージョンを確認することができます。

※下記画像ですとバージョンは「Ver.1.0.A」になります。



VITALBRACELET BE →

※当サイトで使われる画像はイメージです。実際の商品とは多少異なる場合がございますが、ご了承ください。

※当サイトに掲載されているすべての画像、文章、データ等の無断転用、転載をお断りします。

*Product image for illustration purposes only. Actual product may vary.

*Any use or reproduction of image, acritical or data from this site is prohibited.

※本サイトでは、一部のサービスをご利用いただくために付与設定等を行ったCookie情報を使用しています。

本サイトを利用することで、Cookieの使用に同意するものと致します。詳しくはプライバシーポリシーをご確認ください。

※価格は、メーカー希望小売価格です。

※商品名・発売日・価格などこのホームページの情報は変更になる場合がございますのでご了承ください。

©BANDAI

